

バリアフリー 推進勉強会 in 関西

障がい当事者としての思いと、明石での取り組み

あかしユニバーサルツーリズムセンター

飯塚 理能

自己紹介

旅が趣味

私の旅は

風景を楽しむ + 食事

学生時代は、両親についてもらって全国を旅行

ひとつおりに出かけたので、

これまで素通りしていたところも
行ってみたい！

⇒ 今年の夏の旅行

一方で日ごろの移動も、旅行も・・・

- 多目的トイレが必要
- 駅のエレベーターや、階段の手すりが必要

⇒ユニバーサルデザインに関心

障がい者に限らず、社会全体に必要な考え方

そんな時期に

大塚教授や鞍本代表との出会い

ユニバーサル社会へ向けて。

当事者としての視点

現地へ出向いての気づき、楽しさ

車いすを使い始めてからは、
現場の方々に感謝！

対応していただけるから、出かけられる。

旅行に出かける際に、気にしていること

車いすユーザーが困る状況

- ・ 無人駅
- ・ バスに乗りにくい状況（歩道がない場所など）

現地の細かな状況がわかりやすくなれば、
不安は少なくなる

事前の情報収集

公式サイト + 個人の旅行記

「車いすですが、乗せていただけるとはでしょうか？」
交通事業者へ問い合わせ

今夏に出かけて、見た現状

ひととおり出かけたので、

これまで素通りしていたところも行ってみたい！

身近な場所の交通機関が、ほぼ整備され、

これまで行けなかった場所にも、
ひょっとしたら行けるかもしれない。

とはいえ、
以前とは違い、

車いすを使っでの
ひとり旅

意外に、出かけられるのでは…という期待<バス>

各 交通事業者のHP

全但バス 公式サイト

<https://www.zentanbus.co.jp/>



全但バス「たじまわる」も、
路線バス。

路線バスということは、車いす対応なのだろうか、と確認を取った。



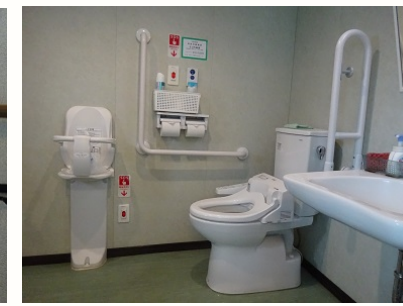
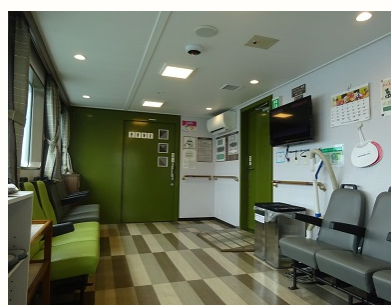
意外に、出かけられるのでは…という期待<列車>



J R 九州
西九州新幹線 かもめ

J R 四国の特急列車

意外に、出かけられるのでは…という期待<船>



ジャンボフェリー
「フェリーあおい」

大三島ブルーライン（愛媛県）
「フェリーみしま」

近年の変化と現状

交通バリアフリー法ができ、一定の整備がなされた。

並行して研修などが行われ、ソフト面は大きく変わっている。

⇒その後、これまで使っていたバスが経年で入れ替わり、新しくなった。
新車で入ったバスは、車いす対応。

その結果、ローカルなところでも車いす対応のバスが走るようになっており、車いす対応が進んできた。

⇒ 行ける場所が増え、様々な楽しみ方ができる。
可能性が広がっていくことを実感している。

問い合わせをすることで、不安は減る。

実際に行くことで、
出かけることへの自信にもなり、
また、現場の方々にとって実践にも
なるのでは…。

お互いに「次の機会」へとつながる。

公式サイト + 個人の旅行記

「車いすですが、乗せていただけるでしょうか？」の
問い合わせ



素敵な旅の印象

もう一度来よう！！

明石での取り組み

ユニバーサルツーリズムの
取り組みから

また行ってみたいなあ！と思える街

交通アクセスの整備はもとより、
着いた後にどう楽しめるか。

この鞍本代表から聞くU Tの考え方を
踏まえ、その視点で明石のまちを
見てみたい。

駅前雰囲気しか知らない と気づいた。

各地域の特長を知りたい！

「ぶらり子午線ボランティアガイド」の方々に、
「地域のことを聞く」+「まち歩きのガイド」の
2回セットでお願いし、詳しく知るきっかけに
なった。

(2018年度、2019年度)

資料

マップ作成

- 地域のスポット
- 駅からのアクセス
- 所要時間
- 道路などで注意する場所（車いすユーザーからの視点）

⇒マップにまとめた

地域の方々と一緒に、まち歩きをする
機会ができた。

コロナ禍で続けられなかったが、今後もしも
何らかの連携ができれば・・・。

まとめ

これまでと違うところに行ける可能性が
広がってきている。

これからは行ける場所が増える。

多様な楽しみ方ができる。

江井島



<アクセス>

江井ヶ島駅周辺には、明石市Tacoバス（車いすで乗車可）のバス停が下記のように3か所あり、JR大久保駅やJR魚住駅からも江井島に行くことができます。

「山陽江井ヶ島駅」バス停（山陽電車最寄り）

「江井ヶ島総合市場」バス停

「江井島サービスコーナー北」バス停

（車いすでは、このバス停が乗り降りしやすいです。）

<地名に関して>

地域では「江井島」のほか、「江井ヶ島」「江井ヶ嶋」などいくつかの表記が使われています。住所や地番などは「江井島」で統一されています。「江井ヶ島」の表記は、建築物や駅名などの交通機関などで使われており、読み間違いを防ぐ目的もあるのかもしれませんが。

① 山陽江井ヶ島駅

（山陽明石から、普通列車で10分）



無人駅。車いす対応トイレがあります。2018年春にはエレベーターが設置される予定です。

車いすでの江井ヶ島駅周辺へのアクセスは、左記の「明石市Tacoバス」を利用してください。

② 江井ヶ島総合市場
(江井ヶ島駅から徒歩5分程度)



江井ヶ島駅の南側にある、地域の市場。
昭和45年ごろに開設され、自転車店などが元気に営業中。

②~③ 江井ヶ島総合市場 ~ 江井島海岸
(江井ヶ島総合市場から徒歩20分程度)



海岸に向かう道路は、左側を進むと安全。海岸に向かって緩やかな下り坂で、見晴らしが良いです。

③ 江井島海岸



海岸の西側にあるスロープを使うと、海岸全体を眺めることができます。



公衆トイレ
(男女一般用と、車いす対応トイレあり)

他にも、江井島にはさまざまな見どころがあります。足を延ばしてみてください。

魚住の泊 モニュメント
(江井島海岸から徒歩10分程度)



道路からモニュメントへの途中
には、傾斜などがあるので注意！

定禅寺の井戸
(江井島海岸から徒歩20分程度)



お寺の門のすぐ横から、段差なしで
入ることができます。
境内の井戸は現在でも水が出ます
が、段差があり、車いすのままポン
プを押すことは難しいです。

行基の碑
(江井島海岸から徒歩10分程度)



西側からまわり、漁協の前へ行く
ルートが安全。

長楽寺
(江井島海岸から徒歩20分程度)

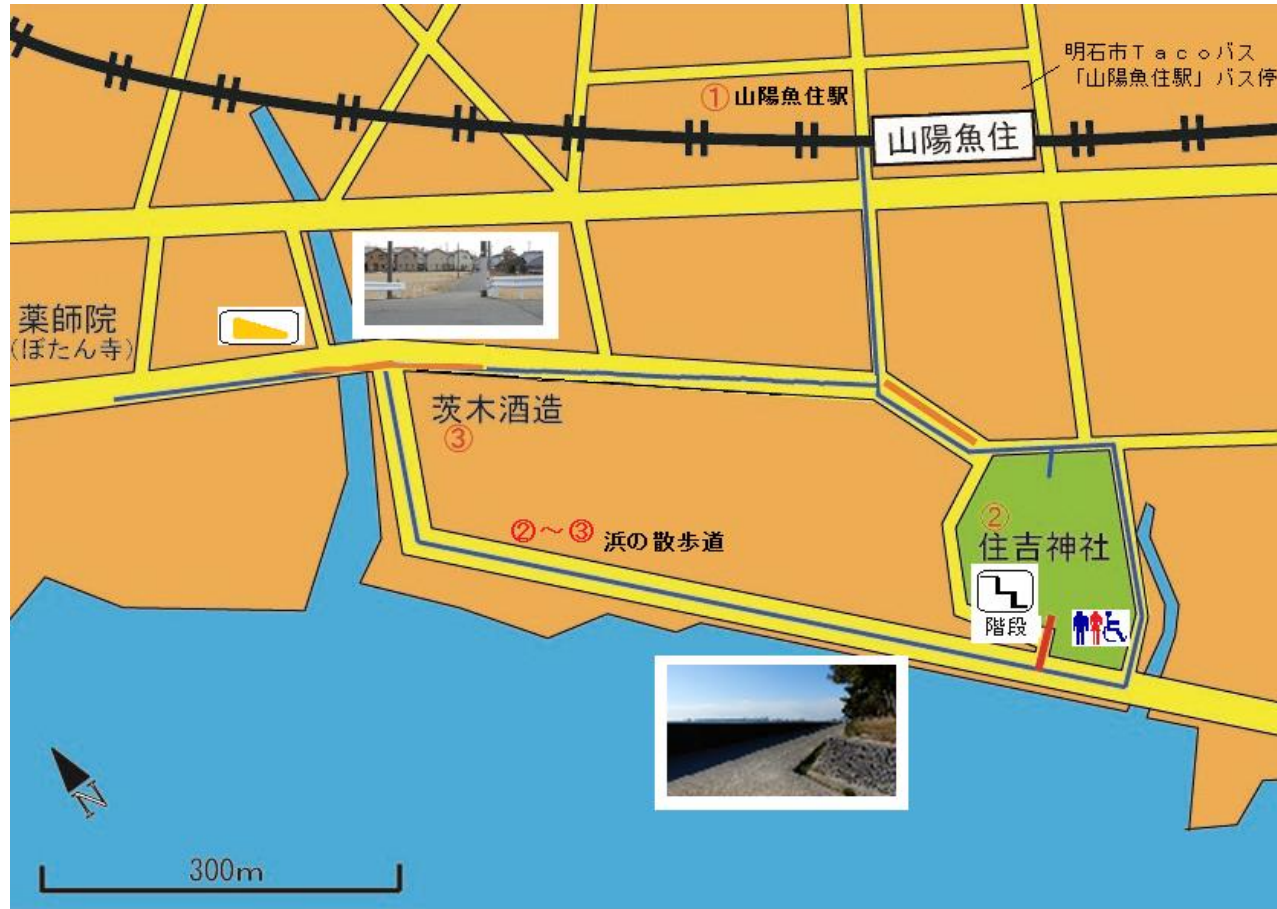


住職の方から、お寺についての説明を
していただけるかも！？
門の周辺には小さな段差や傾斜があり、
注意！

東島西島境界争いの石柱
(江井島海岸から徒歩15分程度)



魚住



ユニバーサルルートマップ 魚住

<2018年2月 作成>

このマップは、魚住の見どころなどを巡る際、車いすなども進みやすいルートをまとめました。他の観光マップと合わせて、ご活用ください。

凡例

— … ユニバーサルルート

— …  歩道の傾斜や車の通行などに注意してください。

— …   階段や急な傾斜など、車いすなどで進むのは危険です。

<アクセス>

山陽魚住駅へは、明石市T a c oバス
(車いすで乗車可)も利用できます。
最寄り「山陽魚住駅」バス停です。
江井島・二見・JR魚住駅からの路線が
あります。

① 山陽魚住駅

(山陽明石から、普通列車で15分)



エレベーターや多目的トイレは
ありません。無人駅です。

車いすでの山陽魚住駅周辺へのア
クセスは、上記の「明石市T a c o
バス」を利用してください。

② 住吉神社・住吉公園 (山陽魚住駅から徒歩20分程度)



能舞台や藤棚が有名で、5月～6月に
かけて、見ごろとなります。



神社の裏、北側の西寄りから入るルー
トが、傾斜も緩く安全。
神社の境内には本殿までのスロープ
があり、車いすでも参拝できます。



隣接する住吉公園には、車いす対応
の多目的トイレがあります。

！！注意！！

ドアが重く、全開しても止まりませ
ん！

住吉神社の南側へは階段のみです。
神社外側の道路からアクセスを。

② ~ ③ 浜の散歩道

「浜の散歩道」は明石川の西岸から江井島まで続く、約7kmの散歩道です。

このMAPでは、住吉神社の南側から西へ進む道にあたります。



車は通らないので、安全に海岸沿いの風景や野鳥などが楽しめます。

③ 茨木酒造

(住吉神社から徒歩30分程度)

茨木酒造は“来楽”のブランドで知られています。

お酒の販売のほか、お酒造りについての解説や酒蔵見学(要連絡)もあります。



敷地内は車いすでも進みやすい上、詳しい説明もあり、酒蔵の雰囲気を楽しむことができます。

住吉神社 ~ 茨木酒造



!! 注意 !!

瀬戸川にかかる橋の東西は坂道です。

川の東側は道幅が狭いです。

茨木酒造 ~ 山陽魚住駅 !! 約20分 !!

魚住周辺には、他にも見どころがあります。足を延ばしてみてください。

薬師院（ぼたん寺）

（住吉神社から徒歩30分程度）

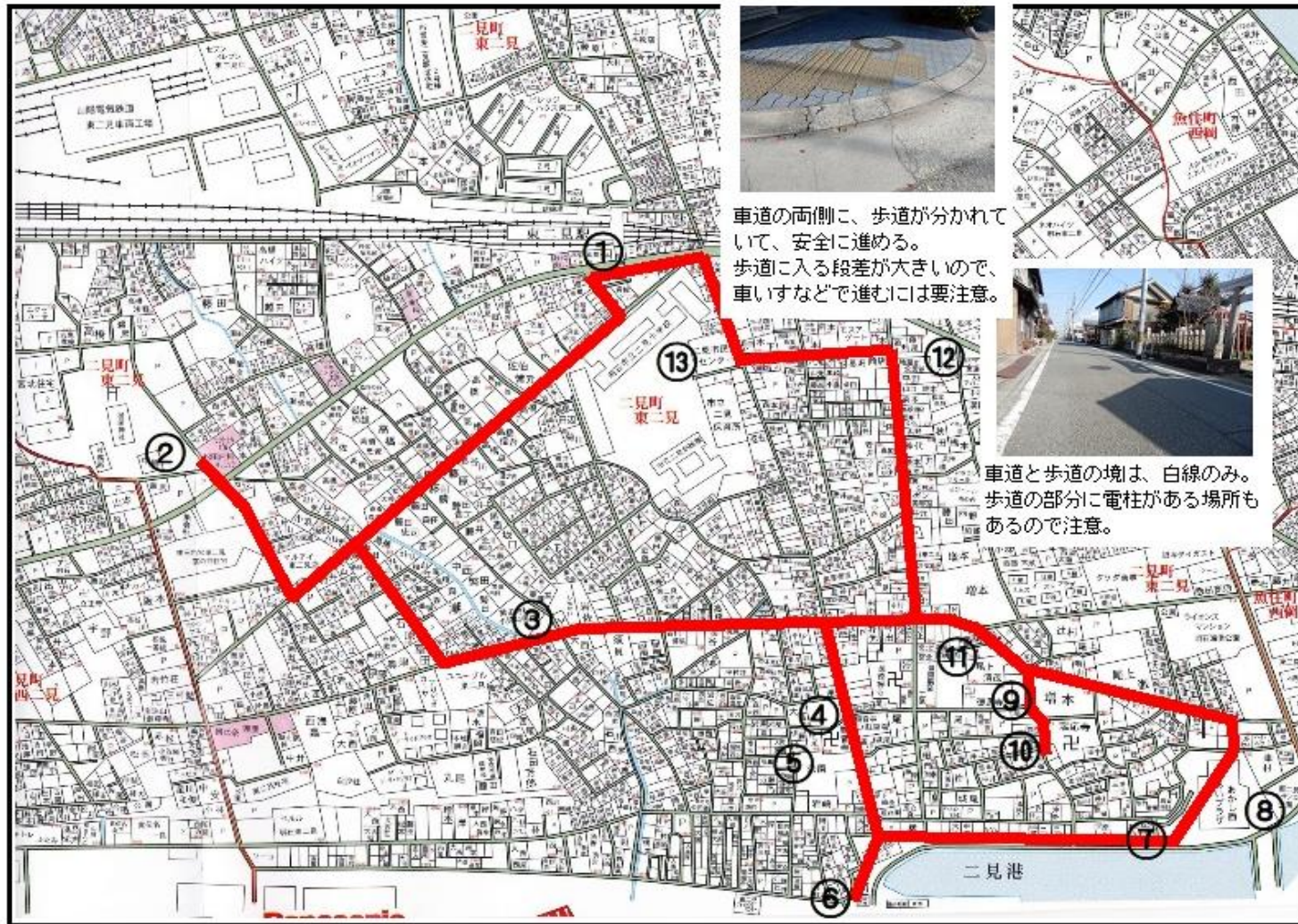


4月中旬～5月上旬の花の見ごろには、
ぼたん園が開設。

門の右手にスロープがあり、境内まで
アクセス可。

境内の一部には、砂利の場所があるので
注意！

二見



① 山陽東二見駅



2008年に、エレベーターが付きました。ほぼ同時期に、駅の改札口と北側ロータリー、南側の県道の歩道へも、エレベーターが設置され、車いすユーザーにも使いやすくなりました。

改札内には、一般用トイレと、車いす対応トイレ（ベビーベッド・オストメイト）があります。

山陽東二見駅から徒歩15分程度

A



駅南側の県道沿いや、二見小学校沿いには歩道がある。

B



白線などもなく、道幅が狭いところもあるので注意。

C



歩道はあるものの、段差が高く、途中にはすれ違おうことが難しいほど狭いところもあり、車いすでは使いづらい。

② 御厨神社



神功皇后が三韓出兵の際に、二見浦に船を泊め、食糧を調達したと言われます。



神社南側の入口から、境内までは段差なく進むことができます。本殿までの階段では、介助用車いすに対応したスロープを準備しておられます。車いす対応トイレがあるなど、気軽に参拝することができます。

③ 弘法大師の霊水

弘法大師の霊水から10分程度。

E



車の通行が比較的多い道路。
道が狭いところもあるので、
要注意。



弘法大師の空海が、旅の途中に
二見に立ち寄った。
村の人びとから「良い水が欲しい」と
言われたので、杖を立ててお祈りを
唱えると、水が出たと言われる場所。

道路の北側に、湧き水やお社があり、
階段を下りていきます。
北側から段差なしで入ることができ
ますが、急な坂で、車いすユーザー
ひとりで進むことは難しいです。

御厨神社から徒歩10分程度

D



車道と歩道の境は、白線のみ。
道路の東側には、歩道部分に電柱
があるので、西側が進みやすい。

④ 観音寺



1267年に建てられたという
二見最古のお寺。

横河重陳の墓などがある。

境内に入る門には、段差があります。
すぐ北側から入ることができますが、
小さな段差や傾斜があります。

観音寺から南へすぐ。

F



このあたりは、道の両端に向かって傾きがある
ので、車いすで進むには要注意。
道路沿いにあるお寺や公園の入口には段差
があります。

⑤ 横河公園



横河家のお屋敷の跡を、公園として整備
されたところ。

桜の季節などには、地域の方々に賑
わっています。

横河公園から徒歩5分程度。

G



歩道と車道の境は、白線のみ。
二見港などからの車の通行が
あります。
道幅は広くなりますが、見通しが
悪いところもあるので注意。

⑦ 君貢神社

君貢神社の東側



菅原道真が西へ向かった時、一夜を過ごしたところに、「仮寝の丘」「菅公かりねの松」の石碑があります。

神社は小高いところにあり、参拝は階段のみです。

二見浦築港記念碑から10分程度。

H



車道と歩道が分かれていて、進みやすい。

⑥ 二見浦築港記念碑



1858年に完成した二見港について伝えるために建てられた石碑。それまで二見には港がなく、輸送に不便だった。

歩道から見る事ができます。近くには、一般用トイレもあります。

⑧ ふれあいプラザあかし西



健康づくりと市民福祉の拠点として、子育てや発達障害の支援などを行っている施設です。

1階には、休憩ができるロビーのほか、一般用トイレ、車いす対応トイレ（ベッド、オストメイト）があります。

ふれあいプラザあかし西から、徒歩5分程度。

I



車の通行も多くなく、お寺や旧家などのまちなみを楽しめる場所。

⑨ 増本邸



増本邸は、東二見の回船問屋として栄え、現在の母屋は1790年に建てられました。明石市都市景観形成重要建築物に指定。

増本邸の南側

⑩ 瑞應寺



大寺とも呼ばれ、お釈迦さまの足裏を刻んだ「仏足石」と、樹齢400年を超えるとされるソテツの木が有名です。

門のあたりに、細かな段差が多く、車いすユーザーひとりで進むことは難しいかもしれません。

⑫ 二見市民センター



建物の裏手に、車いす対応トイレ
(オストメイト・ベビーチェア)
があります。
トイレを使えるのは、平日の開庁時間
のみです。

二見市民センターから
徒歩5分程度。



車道と歩道が分かれていて、
進みやすい。

尾上邸から徒歩10分程度。

K



車道と歩道はわかれていて
歩きやすいですが、歩道へ
の段差が大きく、車いすな
どの通行は要注意。

J



車道と歩道の境は、白線のみ。
道路の東側には歩道の中に
電柱があるので注意。

⑪ 尾上邸



瑞應寺の北側

尾上邸は、日本家屋の外観が特徴で
肥料問屋としての面影が残っています。
明石市都市景観形成 重要建築物
に指定。

山陽東二見駅



参考文献 「ふるさと二見の歴史」 大西 昌一 著